

ShapeWash M

超声波清洗机

操作手册 **V1.1**

RAYSHAPE[®]

目录

基本信息	1
标识说明	2
安全使用说明	3
产品信息	5
产品规格	6
开箱	7
装箱清单	8
安装	9
安装要求	10
界面介绍	11
产品结构	12
界面介绍	13
清洗操作指南	14
保养与维护	17
设备质保	19

基本信息

Essential Information

手册基本信息

手册须知

本手册内容包括 ShapeWash 系列的产品技术信息，使用安全说明及详细的操作指导，请妥善保存。

用户需在使用超声波清洗机之前仔细阅读本手册。未能遵守本手册要求的安全及操作说明导致的相应后果，需由用户自行承担。

本手册所包含的所有信息到手册付印时均为最新资料，但可能随产品升级出现变更，届时恕不另行通知。

由于具体型号规格差异，本手册内使用的图片可能与您的清洗机有所差异。

©2021 苏州铼赛智能科技有限公司版权所有，未经书面许可，不得转载或复印本手册的部分或全部内容。

标识说明



警告：如未遵守此要求，可能导致严重的人身伤害或设备损坏。



注意：如未遵守此要求，可能导致轻微的人身伤害或设备损坏。



重要信息：如未遵守，可能影响设备正常工作或打印产品质量。



防护要求：按照要求采取正确的防范措施。



危险源指示：特定危险源说明。

开始使用本设备前，请务必阅读以下安全使用指南，了解使用期间可能遇到的潜在安全风险。使用时，请务必遵守设备安全使用指南及操作手册要求，并提前采取适当的防范措施。

任何违反设备安全使用指南及操作手册要求的操作，可能导致人身伤害或设备损坏，相关后果需由客户自行承担。



酒精等清洗介质有易燃风险

在储存或使用时，应保持良好通风，远离热源及火源。注意防止发生火灾及人员伤亡。



远离儿童

请将设备、酒精及其他配件放置于儿童无法接触的地点。



严禁拆改

除专业人员，请勿自行拆装设备。请勿使用非官方指定的配件。



电击风险



加液量不要超过“MAX-”线，避免水溢出。



禁止用湿手插、拔插头，以防触电。



请按使用手册正确使用设备，切勿擅自使用配件。



请不要使用电源线或插头已损坏的设备。



禁止设备在没有注入液体的情况下启动，“干烧”会导致设备损坏。




当加热器开启时，请勿用手触摸清洗槽底部，以免烫伤。




请提高警惕以防止发生触电意外。




设备应远离热源，并放置于干燥、平坦的台面。


 若在使用过程中，设备掉入水中，请不要触摸设备，应立即切断电源。

 禁止用水直接冲洗设备。




利刃割伤风险


 铲件操作时，需佩戴防割手套。

 使用铲刀时，切勿将刀口朝向身体方向。




佩戴防护手套

 操作设备时请佩戴一次性医用手套，避免直接接触树脂材料。

 铲件操作时，需佩戴防割手套。




佩戴护目镜

 如在设备工作时进行操作或维护，需佩戴防紫外护目镜。

 铲件或去除支撑操作时，需佩戴护目镜，避免异物飞溅入眼。



通风良好

 设备安装及打印件后处理区域需保持良好通风。

产品信息

Product Information

产品规格

型号	ShapeWash M
主要参数	
最大清洗尺寸	323 * 205 * 99 mm
兼容打印机	Shape 1
清洗技术	超声波清洗
清洗介质	IPA 异丙醇, 乙醇
使用环境要求	环境温度 18~28 摄氏度
超声波	
超声波频率	35000Hz
超声波定时	1~30 分钟自由设定
耗材支持	
光敏树脂	Shapematerial basic 系列 /Function 系列 /Dental 系列
清洗槽	
容积	6L
最大加注体积	5L
排液方式	排水阀开关排水
清洗槽材质	不锈钢 SUS304
加热温度	40°C, 45°C, 50°C, 55°C, 60°C
加热技术	陶瓷加热
电源	
输入	100-240 VAC, 50 Hz
整机功率	310 W
尺寸重量	
设备尺寸	430 × 300 × 250 mm
设备净重	5.4 kg
包装尺寸	520 × 375 × 660 mm
包装重量	3 kg

开箱

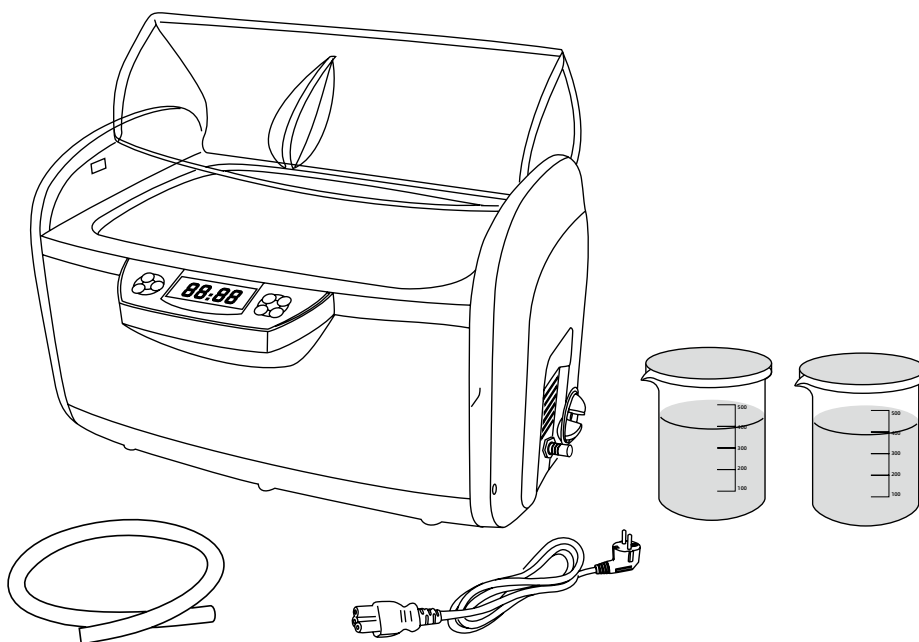
Unboxing

开箱

装箱清单

序号	名称	数量
1	Shape Wash M	1
2	烧杯	2
3	烧杯盖	2
4	电源线	1
5	软管	1

打开设备包装后，请检查附带的配件种类和数量，如发现缺失，及时与经销商联系



开箱物品

安装

Install



设备摆放

用于放置设备的平台宽度应在 30cm 以上，长度应在 50cm 以上，承重应在 10kg 以上。



连接线缆

电源接口位于设备背侧，使用随机附件中的电源线，一端连接设备电源接口，另一端连接至电源插座。

电气要求：额定电压为 110/220VAC

额定频率为 50/60Hz

额定功率为 200W

 电源插头为两极带地插头，应确保设备可靠接地。



开关机

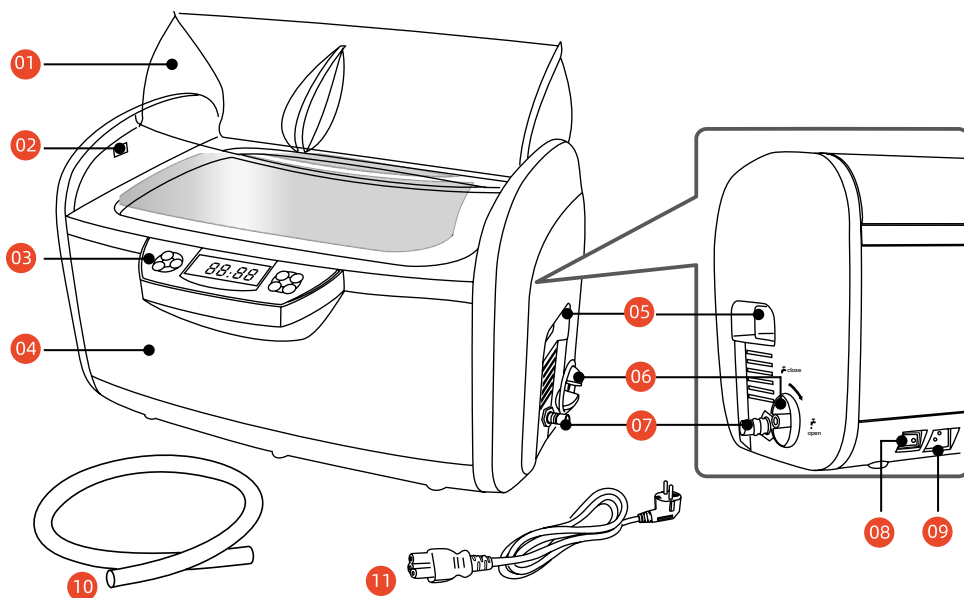
设备电源开关位于设备背侧，将开关按键拨至“1”位置，设备开机；将按键拨至“0”位置，设备关机。

界面介绍

Interface introduction

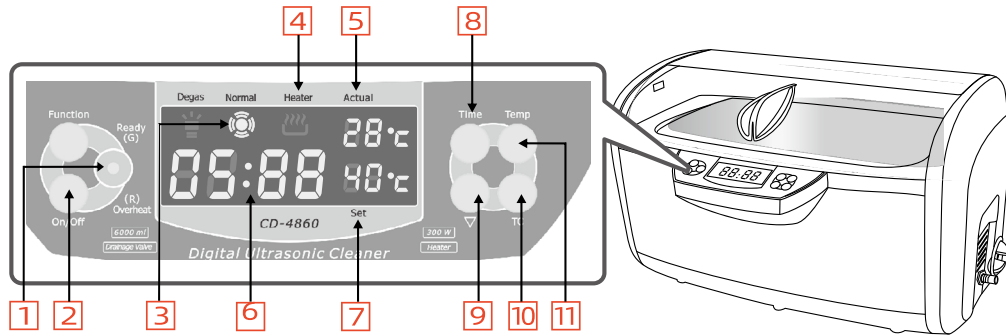
产品结构及界面介绍

产品结构



按键	功能	按键	功能
01	上盖	07	水管接口
02	LED 照明灯	08	电源开关
03	操作控制面板	09	电源线插孔
04	外壳	10	外接水管
05	扣手	11	电源插头线
06	排水阀旋钮		

界面介绍



1. 指示灯——工作状态指示灯：绿灯亮时——本机工作状态正常，可以使用。红灯亮时——本机处于过热保护状态，需停机 20 分钟以上，待红灯变成绿灯后，方可继续工作。
2. On/Off 键——清洗机开 / 关键：接通电源后，LED 显示屏自动显示，这是常用的清洗时间及工作状态。按 On/Off 键后，超声波开始清洗，当 LED 显示屏显示为 00 时，机器自动停机。若需中途停机，按 On/Off 键即可。
3. [正常] 清洗显示 —— 灯亮：本机已选择正常清洗功能。
4. 加热器工作状态显示 按 TC 键：灯闪烁，本机加热器已启动。再按 TC 键，熄灭，表示加热器关闭。

 酒精等清洗介质为易挥发易燃物质，设备的加热功能请关闭使用。

5. Actual —— 槽内水温显示。通电后，显示实际水温。
6. LED 显示工作时间。在清洗过程中，倒计时显示剩余工作时间。
7. Set —— 设定温度显示：按 Temp 键可设 5 组温度
8. Time 键 —— 定时设置快捷键：每按一次 Time 键，上调 5 分钟。
9. ∇ 键 —— 定时设置下调键：每按 键，LED 显示屏上的时间下调 1 分钟。
10. TC 键 —— 加热器开 / 关键：按 TC 键，LED 显示屏上 闪烁，加热器启动。若需取消加热，只需再按 TC 键，灯熄，加热器关闭。
11. Temp 键 —— 温度设定键：可循环设定 5 组温度，通电后自动显示 40°C，按 Temp 键可循环设定。

操作指南

Operation guide

清洗操作指南



一. 直接清洗 (适用于大型零件)

步骤 (1)

推开盖子，将需清洗的打印件放入清洗槽内，往槽内加入酒精，保持水位在 MIN 与 MAX 之间，但要浸没打印件。



步骤 (2)

接通电源，打开电源开关，调整定时，可按 Time 键及 键，自由设定 1~30 分钟清洗时间，通常建议清洗时间为 3 分钟。



步骤 (3)

按 On/Off 键，开始清洗。LED 显示屏上倒计时显示剩余工作时间，当显示 00:00 时，清洗完毕。在清洗过程若需暂停清洗，按 On/Off 键即可。



步骤 (4)

超声波清洗完毕后，关闭电源，取出打印件，使用洁净的酒精进行喷淋清洗。



二. 穿透式清洗（适用于小型零件）

步骤（1）

推开盖子，将需清洗的打印件放在烧杯中，烧杯中加入适量的 95% 以上的酒精浸没零件，并一同放入清洗槽内，往槽内加入清水，保持水位在 MIN 与 MAX 之间。

 没有加入清水前，请勿开动设备。



步骤（2）

接通电源，打开电源开关，调整定时，可按 Time 键及键，自由设定 1~30 分钟清洗时间。通常建议清洗时间为 3 分钟。按 On/Off 键，开始清洗。LED 显示屏上倒计时显示剩余工作时间，当显示 00:00 时，清洗完毕在清洗过程若需暂停清洗，按 On/Off 键即可。



步骤（3）

取出另一个烧杯，将打印件从刚才的烧杯中取出放入新的洁净的烧杯中，加入适量 95% 以上洁净的酒精浸没零件，放入清洗槽内，超声波清洗 3 分钟。



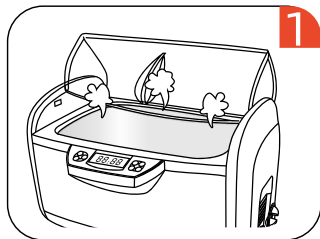
步骤（4）

清洗结束后，将零件用镊子取出，吹干。如果表面仍有较严重的粘手感，重复使用干净酒精清洗的清洗。

保养维护

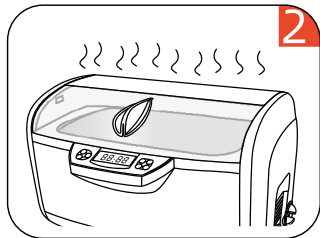
Maintenance

保养与维护



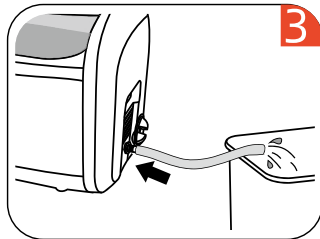
请勿不加液体开机

机器设有多重保护电路，但不加液体开机，超过 15 秒，有可能损坏 机器或严重降低机器寿命。



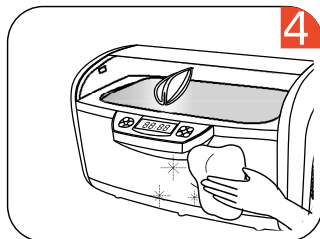
请勿长时间连续清洗

机内设有过热保护电路，连续清洗 45 分钟后，建议停机约 20 分钟，以延长机器的使用寿命。



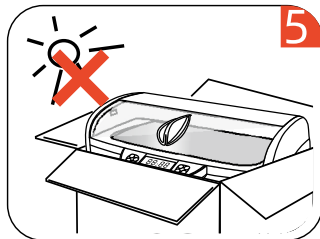
请勿将水或者酒精长时间存放在清洗槽内

使用后，按图示接排水管，打开排水阀，排出脏水，擦净清洗槽。



请勿用水直接冲洗外壳

请用干毛巾把清洗槽及机器外壳擦干。



请勿暴晒

请将机器放置于阴凉、干燥、通风处。

设备质保：

质保周期

ShapeWash 自设备签收日起，提供 12 个月质保及终身维修服务。

质保前提

非人为原因、不可抗力产生的设备故障。

提供有效购买凭证。

质保范围

外观部件，一经签收即认为无质量问题，不在质保元器件之列。

质保服务

符合质保条件的质保服务请求，供方承担运费、零配件费用、维修费用。

非质保情形

人为原因、不可抗力造成的设备故障。

未能提供有效购买凭证。

免费维修

质保期外或质保期内不符合质保服务的情形，供方仍提供维修服务。免费维修是指供方免费提供故障排查与维修服务，若在质保期外发生维修需求，则此过程中产生的运费、零配件费用，由需方承担。

服务响应

供方向需方提供服务响应，响应时间为工作日 09:00-17:00，响应周期为 4 小时，响应方式为远程在线技术支持。

联系我们

销售咨询：

sales@rayshape3d.com

想了解更多关于 Rayshape 产品，请通过以上邮箱联系 Rayshape 的销售团队，或拨打电话 021 - 5416 2856.

意见与建议：

feedback@rayshape3d.com

我们非常渴望得到用户的反馈，您的意见和建议将被反馈至我们的销售、研发、技术支持等部门，以帮助我们向您提供更好的产品和服务。

RAYSHAPE[®]